

Series : WXYZ/S



SET~3

रोल नं.  
Roll No.



• • •

नोट

- (I) कृपया जाँच कर लें कि इस प्रश्न-पत्र में मुद्रित पृष्ठ **23** हैं।
- (II) प्रश्न-पत्र में दाहिने हाथ की ओर दिए गए प्रश्न-पत्र कोड को परीक्षार्थी उत्तर-पुस्तिका के मुख-पृष्ठ पर लिखें।
- (III) कृपया जाँच कर लें कि इस प्रश्न-पत्र में **34** प्रश्न हैं।
- (IV) कृपया प्रश्न का उत्तर लिखना शुरू करने से पहले, उत्तर-पुस्तिका में यथा स्थान पर प्रश्न का क्रमांक अवश्य लिखें।
- (V) इस प्रश्न-पत्र को पढ़ने के लिए 15 मिनट का समय दिया गया है। प्रश्न-पत्र का वितरण पूर्वाह्न में 10.15 बजे किया जाएगा। 10.15 बजे से 10.30 बजे तक परीक्षार्थी केवल प्रश्न-पत्र को पढ़ेंगे और इस अवधि के दौरान वे उत्तर-पुस्तिका पर कोई उत्तर नहीं लिखेंगे।

#

• • •

प्रश्न-पत्र कोड  
Q.P. Code **58/S/3**

परीक्षार्थी प्रश्न-पत्र कोड को उत्तर-पुस्तिका के मुख-पृष्ठ पर अवश्य लिखें।  
Candidates must write the Q.P. Code on the title page of the answer-book.

NOTE

- (I) Please check that this question paper contains **23** printed pages.
- (II) Q.P. Code given on the right hand side of the question paper should be written on the title page of the answer-book by the candidate.
- (III) Please check that this question paper contains **34** questions.
- (IV) Please write down the **Serial Number of the question in the answer-book at the given place before attempting it.**
- (V) 15 minute time has been allotted to read this question paper. The question paper will be distributed at 10.15 a.m. From 10.15 a.m. to 10.30 a.m., the candidates will read the question paper only and will not write any answer on the answer-book during this period.



अर्थशास्त्र

ECONOMICS



निर्धारित समय : 3 घण्टे

Time allowed : 3 hours

अधिकतम अंक : 80

Maximum Marks : 80



## सामान्य निर्देश :

निम्नलिखित निर्देशों को ध्यानपूर्वक पढ़िए और उनका पालन कीजिए :

- (i) इस प्रश्न-पत्र में **34** प्रश्न हैं। **सभी** प्रश्न **अनिवार्य** हैं।
- (ii) यह प्रश्न-पत्र **दो** खण्डों में विभाजित है :  
**खण्ड क** – समष्टि अर्थशास्त्र  
**खण्ड ख** – भारतीय आर्थिक विकास
- (iii) इस प्रश्न-पत्र में **20** बहुविकल्पीय प्रकार के प्रश्न हैं। प्रत्येक प्रश्न **1** अंक का है।
- (iv) इस प्रश्न-पत्र में **4** लघु-उत्तरीय प्रकार-I के प्रश्न हैं। प्रत्येक प्रश्न **3** अंकों का है। इन प्रश्नों के उत्तर **60 से 80 शब्दों में** लिखे जाने चाहिए।
- (v) इस प्रश्न-पत्र में **6** लघु-उत्तरीय प्रकार-II के प्रश्न हैं। प्रत्येक प्रश्न **4** अंकों का है। इन प्रश्नों के उत्तर **80 से 100 शब्दों में** लिखे जाने चाहिए।
- (vi) इस प्रश्न-पत्र में **4** दीर्घ-उत्तरीय प्रकार के प्रश्न हैं। प्रत्येक प्रश्न **6** अंकों का है। इन प्रश्नों के उत्तर **100 से 150 शब्दों में** लिखे जाने चाहिए।
- (vii) प्रत्येक प्रश्न के **सभी** भागों के उत्तर एक साथ लिखे जाने चाहिए।
- (viii) इसके अतिरिक्त, ध्यान दें कि दृष्टिबाधित परीक्षार्थियों के लिए फोटो तथा मानचित्र आदि आधारित प्रश्नों के स्थान पर एक अन्य प्रश्न दिया गया है। इन प्रश्नों के उत्तर केवल दृष्टिबाधित परीक्षार्थी ही लिखें।
- (ix) प्रश्न-पत्र में कोई समग्र विकल्प नहीं है। यद्यपि, कुछ प्रश्नों में आंतरिक विकल्प का प्रावधान दिया गया है। इन प्रश्नों में से केवल एक ही प्रश्न का उत्तर लिखा जाए।

### खण्ड क समष्टि अर्थशास्त्र

1. भारत सरकार द्वारा 8-लेन के दिल्ली-मुम्बई तीव्रगामी पथ (एक्सप्रेसवे) के निर्माण पर किए गए व्यय को, सरकार के \_\_\_\_\_ व्यय के रूप में वर्गीकृत किया जा सकता है, क्योंकि इससे परिसंपत्तियों के मूल्य में \_\_\_\_\_ हो सकती है। (रिक्त स्थान की पूर्ति के लिए सही विकल्प का चयन कीजिए) 1
  - (A) राजस्व, वृद्धि
  - (B) राजस्व, कमी
  - (C) पूँजीगत, वृद्धि
  - (D) पूँजीगत, कमी
2. कीन्स के आर्थिक विश्लेषण में, अल्पकाल में संतुलन आय के निर्धारण को सामान्यतः \_\_\_\_\_ के रूप में अभिव्यक्त किया जाता है। (रिक्त स्थान की पूर्ति के लिए सही विकल्प का चयन कीजिए) 1
  - (i) प्रत्याशित (पूर्व-नियोजित) समग्र माँग = प्रत्याशित (पूर्व-नियोजित) समग्र आपूर्ति
  - (ii) उपभोग (C) + निवेश (I) = बचत
  - (iii) उपभोग (C) + निवेश (I) = राष्ट्रीय आय
  - (iv) प्रत्याशित (पूर्व-नियोजित) बचत = प्रत्याशित (पूर्व-नियोजित) निवेश

विकल्प :

  - (A) (i) और (ii)
  - (B) (i) और (iv)
  - (C) (i), (ii) और (iv)
  - (D) (i), (iii) और (iv)



### General Instructions :

Read the following instructions carefully and follow them :

- (i) This question paper contains **34** questions. **All** questions are **compulsory**.
- (ii) This question paper contains **two** sections :  
**Section A – Macro Economics**  
**Section B – Indian Economic Development**
- (iii) This question paper contains **20** Multiple Choice type questions. Each question carries **1** mark.
- (iv) This question paper contains **4** Short Answer Type-I questions. Each question carries **3** marks. Answer these questions in 60 to 80 words.
- (v) This question paper contains **6** Short Answer Type-II questions. Each question carries **4** marks. Answer these questions in 80 to 100 words.
- (vi) This question paper contains **4** Long Answer type questions. Each question carries **6** marks. Answer these questions in 100 to 150 words.
- (vii) Attempt **all** parts of a question together.
- (viii) In addition to this, note that a separate question has been provided for Visually Impaired candidates in lieu of questions having visual inputs, map etc. Such questions are to be attempted by Visually Impaired candidates only.
- (ix) There is no overall choice in the question paper. However, an internal choice has been provided in few questions. Only one of the choices in such questions has to be attempted.

### SECTION A

#### Macro Economics

1. Expenditure incurred by the Government of India on the construction of 8-lanes Delhi-Mumbai Expressway can be classified as \_\_\_\_\_ expenditure of the government, as it may lead to \_\_\_\_\_ in the value of assets. (Choose the correct alternative to fill in the blanks) 1  
 (A) revenue, increase (B) revenue, reduction  
 (C) capital, increase (D) capital, reduction
2. In the Keynesian economic analysis, determination of equilibrium income in the short-run is usually expressed as \_\_\_\_\_. (Choose the correct alternative to fill in the blank) 1  
 (i) Ex-ante Aggregate Demand = Ex-ante Aggregate Supply  
 (ii) Consumption (C) + Investment (I) = Savings  
 (iii) Consumption (C) + Investment (I) = National Income  
 (iv) Ex-ante Savings = Ex-ante Investments  
 Alternatives :  
 (A) (i) and (ii) (B) (i) and (iv)  
 (C) (i), (ii) and (iv) (D) (i), (iii) and (iv)



...

3. मान लीजिए कि एक अर्थव्यवस्था में स्वायत्त निवेश उपस्थित है, जो कि आय के स्तर से स्वतंत्र हैं। रेखांकित रूप में, स्वायत्त निवेश वक्र \_\_\_\_\_ होगा।  
(रिक्त स्थान की पूर्ति के लिए सही विकल्प का चयन कीजिए) 1
- (A) y-अक्ष के समानान्तर एक सीधी रेखा  
(B) x-अक्ष के समानान्तर एक सीधी रेखा  
(C) सकारात्मक चतुर्थांश (quadrant) में, x-अवरोधन से ऊपर की ओर ढालू एक सीधी रेखा  
(D) y-अवरोधन से नीचे की ओर ढालू एक सीधी रेखा
4. एक काल्पनिक अर्थव्यवस्था में, यदि 20% का नकद आरक्षित अनुपात हो और प्राथमिक जमा ₹ 1,000 हो, तो बैंकों द्वारा बनाए गए कुल व्युत्पन्न जमा ₹ \_\_\_\_\_ होंगे।  
(रिक्त स्थान की पूर्ति के लिए सही विकल्प का चयन कीजिए) 1
- (A) 5,000 (B) 1,000  
(C) 4,000 (D) 3,000
5. निम्नलिखित कथनों का ध्यानपूर्वक अध्ययन कीजिए :  
कथन 1 : वास्तविक राष्ट्रीय आय सदैव मौद्रिक राष्ट्रीय आय से कम होती है।  
कथन 2 : वास्तविक राष्ट्रीय आय उन सभी अंतिम वस्तुओं और सेवाओं का मौद्रिक मूल्य है, जिसका उत्पादन एक अर्थव्यवस्था के सामान्य निवासियों द्वारा एक लेखांकन वर्ष में किया गया है तथा जिसका मापन आधार वर्ष मूल्यों पर हुआ हो।  
दिए गए कथनों के आलोक में, निम्नलिखित में से सही विकल्प का चयन कीजिए : 1
- (A) कथन 1 सत्य है और कथन 2 असत्य है।  
(B) कथन 1 असत्य है और कथन 2 सत्य है।  
(C) कथन 1 और 2 दोनों सत्य हैं।  
(D) कथन 1 और 2 दोनों असत्य हैं।
6. पहचान कीजिए कि, किसी अर्थव्यवस्था के राजस्व घाटे का अनुमान लगाते समय, निम्नलिखित में से किस पर विचार नहीं किया जाएगा। (सही विकल्प का चयन कीजिए) 1
- (A) वस्तु एवं सेवा कर (GST) संकलन  
(B) जुर्माने एवं दंड से आय  
(C) ब्याज भुगतान  
(D) भूमि एवं भवनों के अधिग्रहण पर व्यय



...

3. Suppose in an economy there exist autonomous investments, which are independent of the level of income. Graphically, the autonomous investments curve would be \_\_\_\_\_.  
(Choose the correct alternative to fill in the blank) 1
- (A) a straight line parallel to y-axis  
(B) a straight line parallel to x-axis  
(C) an upward sloping straight line at x-intercept, in the positive quadrant  
(D) a downward sloping straight line at y-intercept
4. In an imaginary economy, maintaining a Cash Reserve Ratio of 20% with primary deposits of ₹ 1,000, the total derivative deposits created by banks would be ₹ \_\_\_\_\_. (Choose the correct alternative to fill in the blank) 1
- (A) 5,000 (B) 1,000  
(C) 4,000 (D) 3,000
5. Read the following statements carefully :  
*Statement 1* : Real National Income is always less than Nominal National Income.  
*Statement 2* : Real National Income is the money value of all the final goods and services produced by the normal residents of an economy in an accounting year, measured at the base year prices.  
In the light of the given statements, choose the correct alternative from the following : 1
- (A) Statement 1 is true and Statement 2 is false.  
(B) Statement 1 is false and Statement 2 is true.  
(C) Both Statements 1 and 2 are true.  
(D) Both Statements 1 and 2 are false.
6. Identify, which of the following is **not** to be considered while estimating the revenue deficit of an economy. (Choose the correct alternative) 1
- (A) Goods and Services Tax (GST) collection  
(B) Income from fines and penalties  
(C) Interest payments  
(D) Expenditure on acquisition of land and buildings



7. निम्नलिखित कथनों में से अल्प-रोज़गार संतुलन के संदर्भ में **असत्य** कथन की पहचान कीजिए।  
(सही विकल्प का चयन कीजिए) 1
- (A) संसाधनों का पूर्ण एवं कुशलतम उपयोग होना।  
(B) अर्थव्यवस्था में अति उत्पादन क्षमता का विद्यमान होना।  
(C) पूर्ण रोज़गार स्तर के नीचे, समग्र आपूर्ति व समग्र माँग का बराबर होना।  
(D) संसाधनों का पूर्ण व कुशलतम उपयोग न होना।
8. निम्नलिखित कथनों का ध्यानपूर्वक अध्ययन कीजिए :  
कथन 1 : औसत बचत प्रवृत्ति (APS) का मूल्य इकाई से अधिक भी हो सकता है।  
कथन 2 : सम-स्तर बिन्दु वह स्तर है, जिस पर उपभोग का स्तर, आय के बराबर हो जाता है।  
दिए गए कथनों के आलोक में, निम्नलिखित में से सही विकल्प का चयन कीजिए : 1
- (A) कथन 1 सत्य है और कथन 2 असत्य है।  
(B) कथन 1 असत्य है और कथन 2 सत्य है।  
(C) कथन 1 और 2 दोनों सत्य हैं।  
(D) कथन 1 और 2 दोनों असत्य हैं।
9. पहचान कीजिए कि, किसी अर्थव्यवस्था में निम्नलिखित में से कौन-सी मुद्रा आपूर्ति की सही विशेषताएँ हैं।  
(सही विकल्प का चयन कीजिए) 1
- (i) यह एक स्टॉक अवधारणा है।  
(ii) इसमें बैंकों व सरकार के पास रखी हुई मुद्रा शामिल है।  
(iii) यह एक प्रवाह अवधारणा है।  
(iv) इसमें गृहस्थों व फर्मों द्वारा रखी गई मुद्रा शामिल है।
- विकल्प :
- (A) (i) और (iv) (B) (ii) और (iii)  
(C) (iii) और (iv) (D) (i) और (ii)
10. ऐसा बजट जिसमें सरकार का कुल नियोजित व्यय कुल नियोजित आय के बराबर हो, \_\_\_\_\_  
बजट कहलाता है। (रिक्त स्थान की पूर्ति के लिए सही विकल्प का चयन कीजिए) 1
- (A) अधिशेष (B) घाटे का  
(C) सूक्ष्म (D) संतुलित

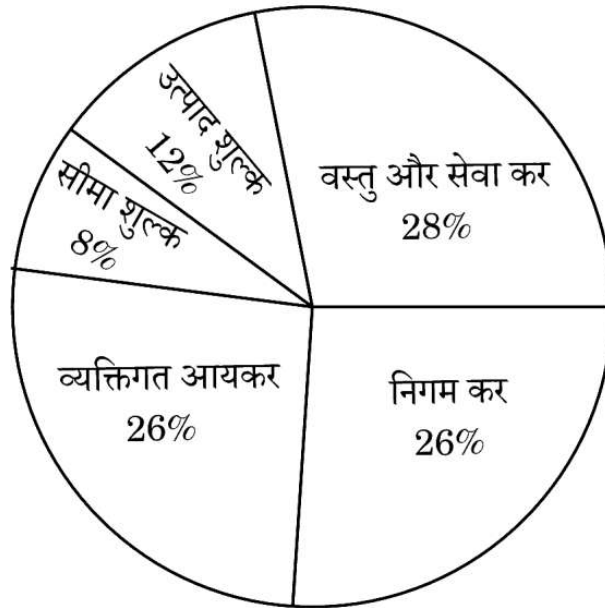


7. From the following statements, identify the **incorrect** statement in case of underemployment equilibrium. (Choose the correct alternative) 1
- (A) Resources are fully and efficiently utilised.
- (B) An existence of excessive production capacity in the economy.
- (C) Aggregate supply is equal to Aggregate demand below full employment level.
- (D) Resources are not fully and efficiently utilised.
8. Read the following statements carefully :
- Statement 1* : The value of Average Propensity to Save (APS) can be greater than one.
- Statement 2* : Break-even point is the level at which level of consumption is equal to the income.
- In the light of the given statements, choose the correct alternative from the following : 1
- (A) Statement 1 is true and Statement 2 is false.
- (B) Statement 1 is false and Statement 2 is true.
- (C) Both Statements 1 and 2 are true.
- (D) Both Statements 1 and 2 are false.
9. Identify, which of the following are the correct features of money supply in an economy. (Choose the correct alternative) 1
- (i) It is a stock concept.
- (ii) It includes money held by banks and government.
- (iii) It is a flow concept.
- (iv) It includes money held by households and firms.
- Alternatives :
- (A) (i) and (iv) (B) (ii) and (iii)
- (C) (iii) and (iv) (D) (i) and (ii)
10. The budget in which government's total planned spending is equal to total planned revenue is referred to as \_\_\_\_\_ budget. (Choose the correct alternative to fill in the blank) 1
- (A) Surplus (B) Deficit
- (C) Micro (D) Balanced



11. (क) (i) 'कर' की परिभाषा दीजिए। 1
- (ii) दिए गए चित्र के आधार पर, प्रत्यक्ष व अप्रत्यक्ष कर की दो-दो मदों की पहचान व वर्गीकरण कीजिए। 2

सकल कर राजस्व (FY23 BE)



अथवा

- (ख) "सरकार अपनी बजटीय नीति के माध्यम से अर्थव्यवस्था में माँग को बढ़ाने या कम करने में हस्तक्षेप कर सकती है।" 3
- दिए गए कथन के आलोक में, उन बजटीय उद्देश्यों की संक्षेप में चर्चा कीजिए, जिन्हें सरकार प्राप्त करना चाहती है। 3
12. निम्नलिखित आँकड़ों के आधार पर, राष्ट्रीय आय ( $NNP_{FC}$ ) के मूल्य का अनुमान लगाइए :

क्र.सं.	मदें	राशि (₹ करोड़ में)
(i)	निजी अंतिम उपभोग व्यय	2,000
(ii)	सकल घरेलू स्थिर पूँजी निर्माण	1,000
(iii)	सरकारी अंतिम उपभोग व्यय	1,500
(iv)	स्टॉक में शुद्ध वृद्धि	300
(v)	शुद्ध निर्यात	200
(vi)	स्थिर पूँजी का उपभोग	100
(vii)	शुद्ध अप्रत्यक्ष कर	50
(viii)	विदेशों से प्राप्त शुद्ध साधन आय	30

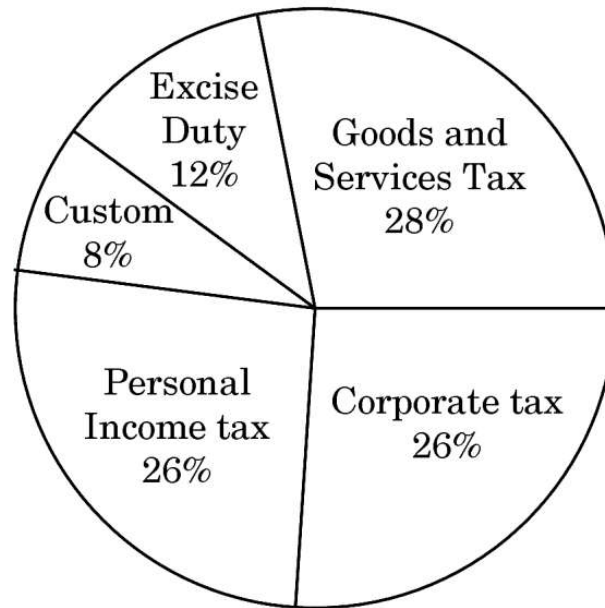




...

11. (a) (i) Define 'tax'. 1
- (ii) On the basis of the given image, identify and categorize two items into direct and indirect taxes. 2

**Gross Tax Revenue (FY23 BE)**



**OR**

- (b) "The government through its budgetary policy may intervene to expand or reduce demand in an economy."  
In the light of the given statement, discuss briefly the budgetary objectives the government is trying to achieve. 3

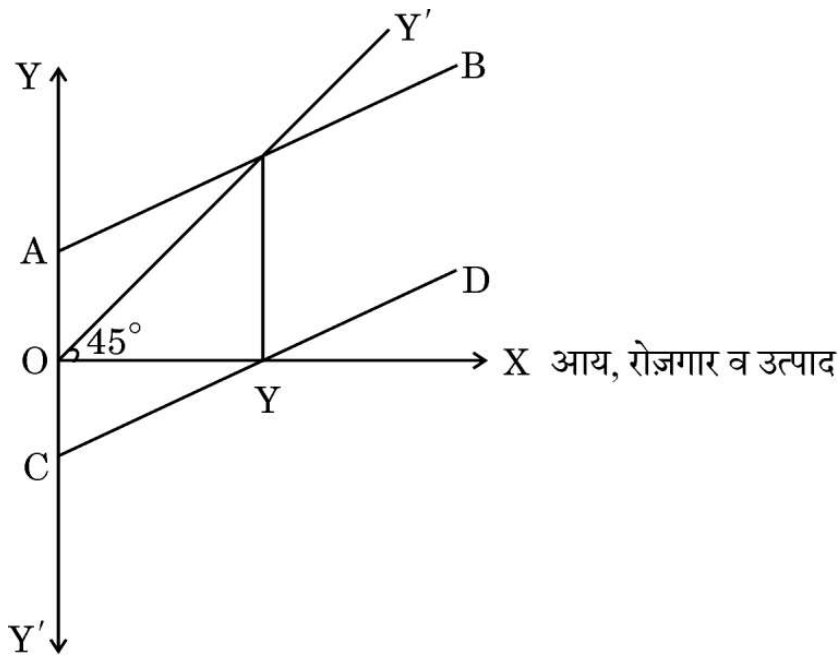
12. On the basis of the following data, estimate the value of National Income ( $NNP_{FC}$ ): 3

S.No.	Items	Amount (in ₹ crore)
(i)	Private Final Consumption Expenditure	2,000
(ii)	Gross Domestic Fixed Capital Formation	1,000
(iii)	Government Final Consumption Expenditure	1,500
(iv)	Net Additions to Stock	300
(v)	Net Exports	200
(vi)	Consumption of Fixed Capital	100
(vii)	Net Indirect Taxes	50
(viii)	Net Factor Income from Abroad	30



...

13. दी गई आकृति के आधार पर, निम्नलिखित प्रश्नों के उत्तर दीजिए :



- (क) AB और CD वक्र पहचानिए। 1
- (ख) AB वक्र के बिन्दु A (Y-अवरोधन) से आरंभ होने के कारणों की संक्षेप में चर्चा कीजिए। 2
- (ग) आय के OY स्तर की महत्त्वता का उल्लेख कीजिए। 1

14. (क) मार्जिन आवश्यकताओं (margin requirements) में परिवर्तन किस प्रकार गृहस्थों और फर्मों के लिए ऋण प्राप्त करने की सुविधा को प्रभावित करता है ? 4

अथवा

(ख) मान लीजिए कि, एक काल्पनिक अर्थव्यवस्था में, सरकार ₹ 1,000 करोड़ का अतिरिक्त निवेश करती है तथा अतिरिक्त आय का 80 प्रतिशत उपभोग पर व्यय किया जाता है।

निम्नलिखित के मूल्यों का अनुमान लगाइए :

- (i) निवेश गुणक (K) 2
- (ii) आय में परिवर्तन ( $\Delta Y$ ) 2

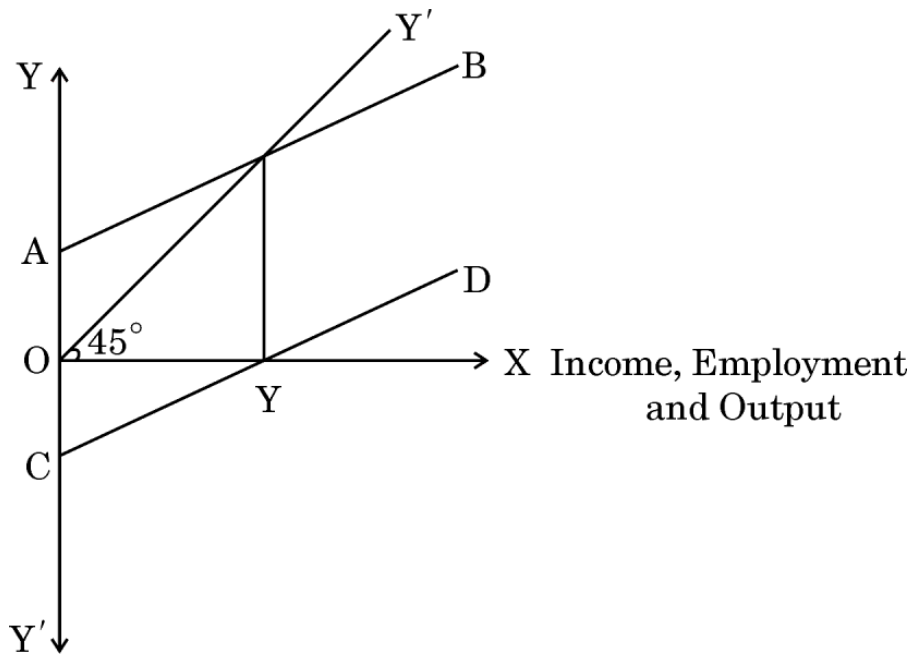
15. मान लीजिए कि, एक काल्पनिक अर्थव्यवस्था में, आरक्षित अनुपात 10% से 20% में परिवर्तित हो जाता है तथा प्राथमिक जमा का मूल्य ₹ 2,000 करोड़ है।

आरक्षित अनुपात 10% से 20% परिवर्तित होने पर साख (मुद्रा) निर्माण की राशि में आए परिवर्तन की गणना कीजिए। 4



...

13. On the basis of the given figure, answer the following questions :



- |     |  |   |
|-----|--|---|
| (a) | Identify AB and CD curves.   | 1 |
| (b) | Briefly discuss the reason for AB curve starting from point A (Y-intercept). | 2 |
| (c) | State the significance of OY level of income.                                | 1 |

- |     |     |  |   |
|-----|-----|--|---|
| 14. | (a) | In what ways do alterations in margin requirements impact the ease with which households and firms can obtain credit ? | 4 |
|-----|-----|--|---|

**OR**

- (b) Assuming for a hypothetical economy, government induces an additional investment of ₹ 1,000 crore and 80 percent of additional income is spent on consumption.

Estimate the values of the following :

- |      |                                 |   |
|------|---------------------------------|---|
| (i)  | Investment multiplier (K)       | 2 |
| (ii) | Change in income ( $\Delta Y$ ) | 2 |

15. Suppose for a hypothetical economy, reserve ratio changes from 10% to 20% and the value of primary deposits are ₹ 2,000 crore.

Calculate the change in the amount of credit creation when reserve ratio changes from 10% to 20%.

4



**16. निम्नलिखित गद्य का ध्यानपूर्वक अध्ययन कीजिए :**

सकल घरेलू उत्पाद (GDP) अवस्फीतिक, मुद्रास्फीति का एक प्रमुख संकेतक है। यह किसी विशिष्ट वर्ष में किसी अर्थव्यवस्था द्वारा उत्पादित वस्तुओं और सेवाओं के कुल मूल्य की वर्तमान कीमतों और निर्दिष्ट आधार वर्ष के दौरान प्रभावी कीमतों के अनुपात का प्रतिनिधित्व करता है।

यह अनुपात GDP की वृद्धि के उस अनुपात को परिलक्षित करता है जो उत्पादन स्तर में वास्तविक वृद्धि के बजाय वृद्धिमान कीमतों के परिणामस्वरूप होता है।

GDP मूल्य अवस्फीतिक मौद्रिक GDP और वास्तविक GDP के बीच अंतर को दर्शाता है। वास्तविक GDP, मौद्रिक GDP से भिन्न है, क्योंकि वास्तविक GDP में मुद्रास्फीति शामिल नहीं होती है, जबकि मौद्रिक GDP में होती है।

GDP अवस्फीतिक उपभोग की आदतों में बदलाव और नए उत्पादों और सेवाओं की शुरुआत के लिए स्वचालित रूप से समायोजित हो जाता है। यह सुविधा इसे निवेश और उपभोग रुझानों में बदलाव को प्रतिबिंबित करने में सक्षम बनाती है।

GDP अवस्फीतिक के लिए, प्रत्येक वर्ष के लिए 'बास्केट' में सभी घरेलू उत्पादित वस्तुएँ शामिल होती हैं, जिन्हें प्रत्येक मद के लिए कुल उपभोग के बाज़ार मूल्य के अनुसार भारित किया जाता है।

दिए गए गद्य तथा सामान्य ज्ञान के आधार पर, निम्नलिखित प्रश्नों के उत्तर दीजिए :

(क) सकल घरेलू उत्पाद (GDP) अवस्फीतिक का अर्थ और इसका महत्त्व बताइए। 3

(ख) विस्तार से व्याख्या कीजिए कि वास्तविक सकल घरेलू उत्पाद, मौद्रिक सकल घरेलू उत्पाद से कैसे भिन्न है। 3

**17. (क) (i)** घरेलू मुद्रा की मूल्यवृद्धि के किसी राष्ट्र के आयात पर पड़ने वाले प्रभाव को समझाइए। अपने स्पष्टीकरण का समर्थन देने के लिए एक उदाहरण प्रदान कीजिए। 3

(ii) भुगतान संतुलन के अंतर्गत चालू खाते के किन्हीं दो अवयवों की व्याख्या कीजिए। 3

**अथवा**

(ख) (i) “अन्य कारक समान रहने पर, विदेशी मुद्रा की कीमत में वृद्धि से विदेशी मुद्रा की माँग में गिरावट (कमी) आती है।”  
क्या आप दिए गए कथन से सहमत हैं ? अपने उत्तर का वैध कारणों सहित समर्थन कीजिए। 3

(ii) 10 अगस्त 2023 को भारतीय रिज़र्व बैंक (RBI) के गवर्नर द्वारा दिए गए कथनानुसार :

“अप्रैल – जून 2023 के दौरान शुद्ध वाणिज्यिक ऋण का अन्तर्वाह US \$ 6.0 बिलियन रहा है।”

पहचान कीजिए कि, उपर्युक्त लेनदेन को भुगतान संतुलन के किस उप-खाते तथा किस पक्ष में अभिलिखित किया जाएगा। अपने उत्तर के समर्थन में वैध कारण बताइए। 3



16. Read the following text carefully :

The Gross Domestic Product (GDP) deflator, is an important indicator of inflation. It represents the ratio of the total value of goods and services produced by an economy in a specific year at current prices to the prices that were in effect during a designated base year.

This ratio highlights the proportion of GDP growth that can be attributed to rising prices instead of an actual increase in production levels.

The GDP price deflator indicates the difference between nominal GDP and real GDP. Nominal GDP differs from real GDP as the former doesn't include inflation, while the latter does.

The GDP deflator automatically adjusts for changes in consumption habits and introduction of new products and services. This feature enables it to reflect shifts in investment and consumption trends.

For the GDP deflator, the 'basket' for each year consists of all goods produced domestically, weighted according to the market value of total consumption for each item.

On the basis of given text and common understanding, answer the following questions :

- (a) State the meaning of Gross Domestic Product (GDP) deflator and its significance. 3
- (b) Elaborate how Real Gross Domestic Product is different from Nominal Gross Domestic Product. 3

- 17. (a) (i) Explain the effect of appreciation of domestic currency on imports of a nation. Provide an example to support your explanation. 3
- (ii) Explain any two components of Current Account under Balance of Payments. 3

**OR**

- (b) (i) "A rise in price of foreign exchange leads to fall in demand for foreign exchange, other factors remaining constant."  
Do you agree with the given statement ? Give valid reasons in support of your answer. 3
- (ii) As per the statement given by the Governor of Reserve Bank of India (RBI) dated 10<sup>th</sup> August 2023 :  
"The inflows from net commercial borrowings have been US \$ 6.0 billion during April – June 2023."  
Identify, the sub-account and the side of Balance of Payments where the above stated transactions would be recorded. State valid reasons in support of your answer. 3



## खण्ड ख

## भारतीय आर्थिक विकास

18. भौगोलिक क्षेत्र जहाँ विदेशी निवेश को प्रोत्साहित करने के लिए विशिष्ट कानून लागू किए जाते हैं, उन्हें \_\_\_\_\_ कहा जाता है। (रिक्त स्थान की पूर्ति के लिए सही विकल्प का चयन कीजिए) 1
- (A) यूरोपियन संघ (B) G-7  
(C) G-20 (D) विशेष आर्थिक क्षेत्र
19. 2018 में, पाकिस्तान ने अपनी \_\_\_\_\_ पंचवर्षीय विकास योजना कार्यान्वित की थी। (रिक्त स्थान की पूर्ति के लिए सही विकल्प का चयन कीजिए) 1
- (A) 10वीं (B) 11वीं  
(C) 12वीं (D) 13वीं
20. \_\_\_\_\_ का तात्पर्य सरकारी उद्यम द्वारा स्वामित्व अथवा प्रबन्धन का परित्याग करने से है। (रिक्त स्थान की पूर्ति के लिए सही विकल्प का चयन कीजिए) 1
- (A) उदारीकरण (B) निजीकरण  
(C) वैश्वीकरण (D) राष्ट्रीयकरण
21. निम्नलिखित कथनों : अभिकथन (A) और कारण (R) का ध्यानपूर्वक अध्ययन कीजिए। नीचे दिए गए विकल्पों में से सही विकल्प का चयन कीजिए : 1
- अभिकथन (A) : भारत व पाकिस्तान ने अपने आर्थिक विकास पथ में कई समान रणनीतियों को अपनाया।
- कारण (R) : 1970 के अंत में, भारत व पाकिस्तान पूँजीगत वस्तुओं के उद्योगों के विराष्ट्रीयकरण की नीति लेकर आए।
- विकल्प :
- (A) अभिकथन (A) और कारण (R) दोनों सत्य हैं और कारण (R), अभिकथन (A) की सही व्याख्या है।  
(B) अभिकथन (A) और कारण (R) दोनों सत्य हैं, लेकिन कारण (R), अभिकथन (A) की सही व्याख्या नहीं है।  
(C) अभिकथन (A) सत्य है, लेकिन कारण (R) असत्य है।  
(D) अभिकथन (A) असत्य है, लेकिन कारण (R) सत्य है।
22. 'स्वास्थ्य पर व्यय' मानव पूँजी निर्माण का एक ऐसा स्रोत है, जहाँ \_\_\_\_\_ सबसे उपयुक्त उपचारात्मक उपायों में से एक है। (रिक्त स्थान की पूर्ति के लिए सही विकल्प का चयन कीजिए) 1
- (A) टीकाकरण  
(B) रुग्णता में चिकित्सीय हस्तक्षेप  
(C) स्वास्थ्य जागरूकता का प्रसार  
(D) पीने योग्य स्वच्छ पानी की उपलब्धता



...

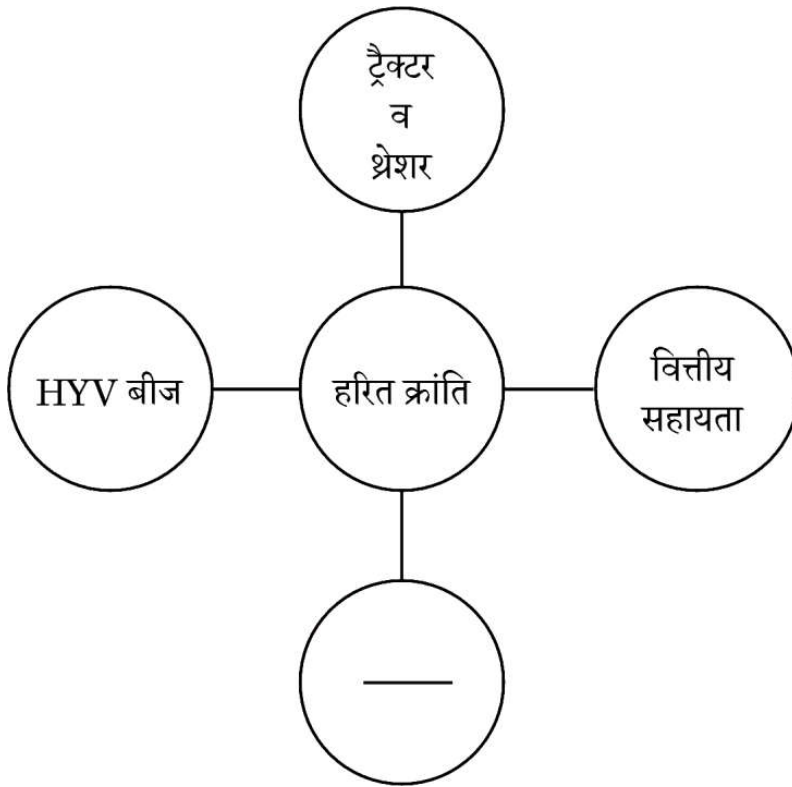
## SECTION B

### Indian Economic Development

18. The geographical areas in which specific laws are applied to encourage foreign investments are known as \_\_\_\_\_.  
(Choose the correct alternative to fill in the blank) 1
- (A) European Union (B) G-7  
(C) G-20 (D) Special Economic Zones
19. In 2018, Pakistan implemented its \_\_\_\_\_ five year development plan.  
(Choose the correct alternative to fill in the blank) 1
- (A) 10<sup>th</sup> (B) 11<sup>th</sup>  
(C) 12<sup>th</sup> (D) 13<sup>th</sup>
20. \_\_\_\_\_ implies shedding of the ownership or management of a government owned enterprise.  
(Choose the correct alternative to fill in the blank) 1
- (A) Liberalisation (B) Privatisation  
(C) Globalisation (D) Nationalisation
21. Read the following statements : Assertion (A) and Reason (R) carefully. Choose the correct alternative from those given below : 1
- Assertion (A) :* India and Pakistan adopted many similar strategies for their respective economic developmental paths.
- Reason (R) :* In late 1970s, India and Pakistan came up with the policy of denationalisation of capital goods industries.
- Alternatives :
- (A) Both Assertion (A) and Reason (R) are true and Reason (R) is the correct explanation of Assertion (A).  
(B) Both Assertion (A) and Reason (R) are true, but Reason (R) is **not** the correct explanation of Assertion (A).  
(C) Assertion (A) is true, but Reason (R) is false.  
(D) Assertion (A) is false, but Reason (R) is true.
22. 'Expenditure on health' is one of the sources of Human Capital Formation where, \_\_\_\_\_ is one of the most suitable curative measures.  
(Choose the correct alternative to fill in the blank) 1
- (A) Vaccination  
(B) Medical intervention during illness  
(C) Spread of health awareness  
(D) Provision of clean drinking water



23. निम्नलिखित चित्र का ध्यानपूर्वक अध्ययन कीजिए :



पहचान कीजिए कि, निम्नलिखित में से कौन-सा कारक हरित क्रांति के क्रियान्वयन के लिए मुख्यतः आवश्यक हो सकता है। (सही विकल्प का चयन कीजिए)

1

- (A) रासायनिक उर्वरकों का नियमित प्रयोग
- (B) प्राकृतिक खादों का प्रयोग
- (C) अल्प सिंचाई सुविधाओं की आवश्यकता
- (D) परंपरागत बीज

24. निम्नलिखित कथनों का ध्यानपूर्वक अध्ययन कीजिए :

कथन 1 : भारत विकासशील विश्व के हितों की पैरवी करने में अग्रणी रहा है।

कथन 2 : अपनी प्रतिबद्धता का पालन करते हुए, भारत ने परिमाणात्मक प्रतिबंधों को हटाया नहीं है।

दिए गए कथनों के आलोक में, निम्नलिखित में से सही विकल्प का चयन कीजिए :

1

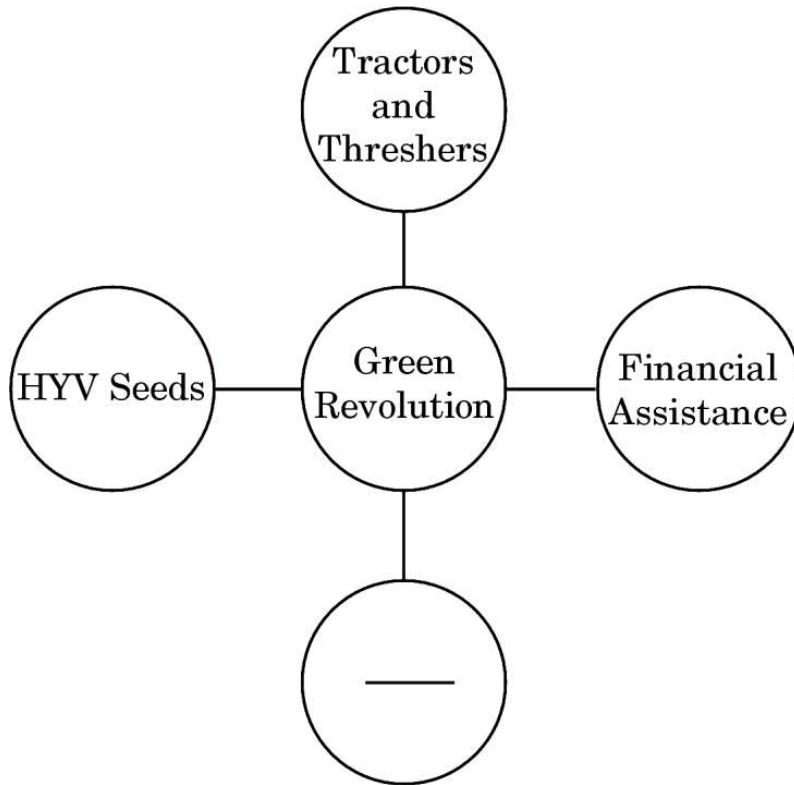
- (A) कथन 1 सत्य है और कथन 2 असत्य है।
- (B) कथन 1 असत्य है और कथन 2 सत्य है।
- (C) कथन 1 और 2 दोनों सत्य हैं।
- (D) कथन 1 और 2 दोनों असत्य हैं।





...

23. Study the following image carefully :



Identify, which of the following factors is an essential requirement for the implementation of Green Revolution.

(Choose the correct alternative) 1

- (A) Regular use of chemical fertilizers
- (B) Use of natural manures
- (C) A lesser requirement for irrigation facilities
- (D) Traditional seeds

24. Read the following statements carefully :

*Statement 1* : India has been the front runner of advocating the interests of the developing world.

*Statement 2* : Keeping its commitment, India has not removed the quantitative restrictions.

In the light of the given statements, choose the correct alternative from the following :

1

- (A) Statement 1 is true and Statement 2 is false.
- (B) Statement 1 is false and Statement 2 is true.
- (C) Both Statements 1 and 2 are true.
- (D) Both Statements 1 and 2 are false.



25. वर्तमान में, ग्रामीण बैंकों का संस्थागत ढाँचा \_\_\_\_\_ के अतिरिक्त बहु-एजेंसी संस्थाओं के एक समूह से बना है। (रिक्त स्थान की पूर्ति के लिए सही विकल्प का चयन कीजिए) 1
- (A) वाणिज्यिक बैंकों  
(B) क्षेत्रीय ग्रामीण बैंकों (RRBs)  
(C) भूमि विकास बैंकों (LDBs)  
(D) निजी साहूकारों
26. पहचान कीजिए कि, निम्नलिखित में से कौन-सा भूमि-अपक्षय के लिए उत्तरदायी कारक **नहीं** है। (सही विकल्प का चयन कीजिए) 1
- (A) वनोन्मूलन  
(B) अत्यधिक चराई  
(C) औद्योगिक गतिविधियाँ  
(D) उचित फसल चक्र
27. न्यायपालिका की स्वतंत्रता और कानून के शासन की संवैधानिक संरक्षण की सीमा \_\_\_\_\_ संकेतक का एक उदाहरण है। (रिक्त स्थान की पूर्ति के लिए सही विकल्प का चयन कीजिए) 1
- (A) आर्थिक विकास (B) स्वतंत्रता  
(C) मानवीय विनाश (D) मानवीय मूल्य
28. निम्नलिखित चित्रों का ध्यानपूर्वक अध्ययन कीजिए :



रोजगार के इंगित क्षेत्रों के प्रकारों की पहचान कीजिए और संक्षेप में चर्चा कीजिए। 3

29. (क) ऐसी किन्हीं दो जनांकिकीय संकेतकों की व्याख्या कीजिए जो ब्रिटिश शासन में खराब स्थिति में थे। 3
- अथवा**
- (ख) ऐसी किन्हीं दो आधारिक संरचनाओं का वर्णन कीजिए जिनके विकास ने केवल ब्रिटिश शासन के औपनिवेशिक हितों को ही आगे बढ़ाया, भारतीय अर्थव्यवस्था को उनसे लाभ नहीं हुआ। 3



...

25. The institutional structure of rural banking today consists of a set of multi-agency institutions except the \_\_\_\_\_.  
(Choose the correct alternative to fill in the blank) 1
- (A) Commercial Banks  
(B) Regional Rural Banks (RRBs)  
(C) Land Development Banks (LDBs)  
(D) Private Money-lenders
26. Identify, which of the following is **not** a factor responsible for land degradation.  
(Choose the correct alternative) 1
- (A) Deforestation  
(B) Overgrazing  
(C) Industrial practices  
(D) Proper crop rotation
27. The extent of constitutional protection of the independence of the Judiciary and the Rule of Law, is an example of \_\_\_\_\_ indicator.  
(Choose the correct alternative to fill in the blank) 1
- (A) economic growth (B) liberty  
(C) human destruction (D) human values
28. Study the following images carefully :



Identify and discuss briefly the types of employment sectors indicated. 3

29. (a) Explain any two demographic indicators which were in a poor state under the British rule. 3
- OR**
- (b) Enumerate and elaborate any two infrastructural developments undertaken by the Britishers that subserved their own colonial interest and did not benefit the Indian economy. 3



30. (क) “कौशल विकास व उद्यमिता मंत्रालय (MSDE) तथा भारतीय अंतरिक्ष अनुसंधान संगठन (ISRO) ने सरकारी कर्मचारियों के कौशल उन्नयन के लिए एक क्षमता निर्माण प्रशिक्षण आयोजित किया ताकि भारत विश्व अंतरिक्ष उद्योग में अपनी हिस्सेदारी में वृद्धि कर सके।”  
दिए गए कथन के आलोक में, व्याख्या कीजिए कि इस प्रकार के प्रशिक्षण कार्यक्रम किस प्रकार मानव पूँजी निर्माण को प्रभावित कर सकते हैं। 4

**अथवा**

- (ख) “समय के साथ भौतिक पूँजी व मानवीय पूँजी दोनों का मूल्यहास होता है, परन्तु इन दोनों के बीच मूल्यहास की प्रकृति में अंतर होता है।”  
क्या आप दिए गए कथन से सहमत हैं ? अपने उत्तर के पक्ष में मान्य कारणों का उल्लेख व चर्चा कीजिए। 4

31. यह सुनिश्चित करने के लिए कि भविष्य में आने वाली पीढ़ियों के जीवन की गुणवत्ता भी वैसी हो, जैसी कि वर्तमान पीढ़ी की है, भारत सरकार ने कई रणनीतियाँ अपनाई हैं।  
दिए गए कथन के आलोक में, किन्हीं दो रणनीतियों की संक्षेप में चर्चा कीजिए। 4

32. “चीन ने जनसंख्या की वृद्धि में एक बड़ी कमी तथा लिंग अनुपात में विषमता की समस्या का अनुभव किया।”  
नीचे दिए गए आँकड़ों के आधार पर, अपने उत्तर के समर्थन में मान्य तर्क देते हुए, उपर्युक्त कथन का औचित्य सिद्ध कीजिए। 4

**चुने हुए जनांकिकीय संकेतक 2017 – 18**

देश	जनसंख्या की वार्षिक वृद्धि	लिंग अनुपात
चीन	0.46	9.49

33. (क) (i) “नियोजन काल के दौरान, सार्वजनिक क्षेत्र के विकास के लिए जो मार्ग बनाया गया था उसका लक्ष्य आत्म-निर्भर आर्थिक विकास था।”  
अपने उत्तर के समर्थन में मान्य तर्क देते हुए, दिए गए कथन का समर्थन अथवा खंडन कीजिए। 3

- (ii) ‘वैश्वीकरण’ की परिभाषा दीजिए। वैश्वीकरण के किसी एक लाभ का उल्लेख कर विवेचना कीजिए। 3

**अथवा**

- (ख) (i) “1955 में, कर्वे कमिटी ने ग्रामीण विकास को प्रोत्साहित करने में लघु उद्योगों के उपयोग की संभावना पर विचार किया था।”  
लघु उद्योगों को प्रोत्साहित करने की आवश्यकता के पीछे के आधार की संक्षेप में चर्चा कीजिए। 3

- (ii) ‘भूमि की अधिकतम सीमा निर्धारण’ को परिभाषित कीजिए। ऐसे किन्हीं दो अवरोधों की सूची बनाइए जिनका सामना भू-सुधारों को लागू करने में किया गया। 3



- 30.** (a) “The Ministry of Skill Development and Entrepreneurship (MSDE) and the Indian Space Research Organisation (ISRO) organised a capacity-building training aimed at upgrading the skills of government personnel and further contributing to increasing India’s share in the global space industry.”  
In the light of the given statement, explain how such training programmes can affect human capital formation. 4

**OR**

- (b) “Both physical capital and human capital depreciate with time, but the nature of depreciation differs between the two.”  
Do you agree with the given statement ? State and discuss valid reasons in support of your answer. 4

- 31.** The Government of India has adopted various strategies to ensure that the future generations should have the same quality of life as the present generation.  
In the light of the given statement, briefly discuss any two strategies. 4

- 32.** “China experienced a massive dent in its population growth and the problem of skewed sex ratio.”  
On the basis of the data given below, justify the above statement, giving valid arguments in support of your answer. 4

**Select Demographic Indicators 2017 – 18**

Country	Annual Growth of Population	Sex Ratio
China	0.46	9.49

- 33.** (a) (i) “During the planning period, a roadmap was drawn for the development of the public sector with an objective to achieve self-reliant economic growth.”  
Defend or refute the given statement, giving valid reasons in support of your answer. 3

- (ii) Define ‘globalisation’. State and discuss any one advantage of globalisation. 3

**OR**

- (b) (i) “In 1955, the Karve Committee noted the possibility of using small-scale industries for promoting rural development.”  
Briefly discuss the basis behind the need for promoting small-scale industries. 3
- (ii) Define ‘Land Ceiling’. List any two hurdles that were faced in the implementation of land reforms. 3



### 34. निम्नलिखित गद्य का ध्यानपूर्वक अध्ययन कीजिए :

#### भारत में पर्यावरण अनुकूल कृषि की आवश्यकता

इस वर्ष के बजट की मुख्य विशेषता एक स्वच्छ व हरित पृथ्वी के लिए हरित विकास प्राप्त करने की ओर अग्रसर होना था। हरित विकास के लक्ष्यों को प्राप्त करने हेतु PM-PRANAM योजना का आरंभ किया गया है। इस कार्यक्रम की रचना में पृथ्वी का पुनःस्थापन, पोषण व उन्नति निहित है।

यह योजना राज्यों व केन्द्र शासित प्रदेशों को वैकल्पिक उर्वरकों के प्रयोग के लिए प्रोत्साहित करेगी। इसके अतिरिक्त बजट में यह रूपरेखा भी दी गई है कि केन्द्र सरकार किस प्रकार एक करोड़ किसानों को जैविक कृषि में लाने में मदद कर पर्यावरण अनुकूल कृषि के दीर्घकालीन दृष्टिकोण को बल प्रदान करेगी।

प्राकृतिक कृषि की तकनीक पर बल व रसायनों के इष्टतम प्रयोग का हरित क्रांति से मजबूत संबंध है, जिसने भारत में रासायनिक उर्वरकों के व्यापक पैमाने पर प्रयोग को बढ़ावा दिया था।

इस समय अवधि के दौरान, यह उर्वरक जल स्रोतों में सम्मिलित हो गए तथा झीलों और नदियों में पोषक तत्वों की अधिकता से शैवालों का विकास हो गया तथा ये मृत क्षेत्र बन गए। इस रिसाव ने लम्बे समय अंतराल में भूमिगत जल को भी प्रदूषित कर दिया।

इसने मृदा अपरदन की गति को बढ़ाकर मिट्टी की प्राकृतिक विशेषताओं को समाप्त कर उसका मरुस्थलीकरण कर दिया है।

इसलिए सरकार द्वारा सतत व प्राकृतिक कृषि तकनीक लागू करने का कदम उठाने का औचित्य स्पष्ट है। जैविक कृषि संचयी ग्रीनहाउस गैसों के उत्सर्जन में कमी लाएगी क्योंकि भारत में रासायनिक उर्वरक से 77% से भी अधिक कृषि योग्य नाइट्रोजन ऑक्साइड का उत्सर्जन होता है। इसलिए कृषि-वानिकी (agro-forestry) जैसा प्रयास मृदा जैविक कार्बन व उर्वरता को बढ़ावा देगा। वृक्ष भी आवश्यक कार्बन के लिए भंडार घर साबित होंगे।

दिए गए गद्य व सामान्य ज्ञान के आधार पर, निम्नलिखित प्रश्नों के उत्तर दीजिए :

- |     |   |   |
|-----|---|---|
| (क) | रासायनिक उर्वरकों के उपयोग से संबंधित किन्हीं दो समस्याओं की व्याख्या कीजिए।                              | 3 |
| (ख) | सरकार द्वारा जैविक कृषि को प्रोत्साहित करने के कदम की पीछे के आर्थिक औचित्य की संक्षेप में विवेचना कीजिए। | 2 |
| (ग) | हरित विकास का अर्थ लिखिए।   | 1 |



34. Read the following text carefully :

**The need for eco-friendly agriculture in India**

A major highlight of this year’s budget was achieving green growth for a cleaner, greener Earth. Launched under the Green Growth Targets, the PM-PRANAM Scheme is designed as a programme for Restoration, Nourishment and Amelioration of the Earth.

This scheme will incentivise the states and union territories to use alternative fertilisers. Furthermore, the budget also outlined that the Centre will assist the transition of one crore farmers to organic farming, reiterating the long term vision of eco-friendly agriculture.

Emphasis on natural farming techniques and optional chemical usage has strong linkages with the green revolution that aided the large-scale usage of chemical fertilizers in India.

Over the period of time, fertilizer runoff to water bodies and subsequent nutrient overload resulted in eutrophication, massive algal blooms in lakes and rivers and the formation of dead zones. These runoffs also pollute the groundwater resources in the long term.

It also accelerates land degradation and desertification by destroying the natural soil properties.

Thus, the rationale behind the government’s move to include sustainable and natural farming techniques becomes clear. Organic farming will aid in reducing cumulative GHG emissions as chemical fertilizers account for over 77% of agricultural nitrogen oxide emissions in India. Hence, promoting agro-forestry initiatives will boost soil organic carbon and fertility. Trees will also serve as storehouses of sequestered carbon.

On the basis of the given text and common understanding, answer the following questions :

- (a) Explain any two problems associated with the usage of chemical fertilizers. 3
- (b) Discuss briefly the economic rationale behind the government’s move to promote organic farming. 2
- (c) State the meaning of green growth. 1

